



# RAPPORT ANNUEL 2024-2025



## LISTE DES ACRONYMES :

- AAP : Alliance alimentaire Papineau
- Le BRAS Outaouais : Le Bureau Régional d'Action sida (Outaouais)
- CAC : Centre d'action culturelle de la MRC Papineau
- CDC Rond Point : Corporation de développement communautaire Rond Point
- CISSSO : Le Centre intégré de santé et de services sociaux de l'Outaouais
- CPSP: Centre de pédiatrie sociale de Papineau
- CSSCV : Centre de services scolaires au Cœur-des-Vallées
- CR3A : Comité Régional Troisième Âge Papineau
- CPSRÉ : Concertation Persévérance Scolaire et Réussite Éducative
- FGA : formation générale des adultes
- OPEQ : Ordinateurs pour les écoles du Québec
- PACTE : Programme d'action communautaire sur le terrain de l'éducation
- PAPFC : Programme d'aide personnelle, familiale et communautaire
- TÉO : Table d'éducation de l'Outaouais
- TEVA : Transition de l'école vers la vie active
- TDSP : Table de développement social Papineau
- RGPAQ : Regroupement des groupes populaires en alphabétisation du Québec

# La Plume



La mission de La Plume – Atelier d'éducation populaire – est de prévenir le phénomène de l'analphabétisme dans la région de la Petite-Nation et de contribuer à améliorer la qualité du tissu social et la qualité de vie de ses résident.es.

Fondée en 1996, La Plume est un organisme communautaire ancré au cœur de la communauté. Son objectif est d'offrir une réponse proactive aux besoins des personnes rencontrant des difficultés en littératie et en numératie afin de leur permettre :

- d'améliorer leurs connaissances de base en français, en mathématiques et en informatique, de même que leur culture générale;
- de développer des stratégies d'apprentissage qui leur permettront de retrouver une estime de soi et une confiance en eux-mêmes;
- de reconnaître leurs acquis et atouts personnels afin de relever des défis pour améliorer leur quotidien et se bâtir un avenir meilleur.

Cette année, La Plume a ouvert ses portes du 26 août 2024 au 26 juin 2025.

Nos heures d'ouverture étaient du lundi au jeudi de 9 heures à 16 heures. Nous avons reçu le bonhomme à lunettes un vendredi aux 3 semaines. La Plume a fermé ses portes pour la période des Fêtes, du 23 décembre 2024 au 6 janvier 2025.

## L'ANNÉE 2024 – 2025

### La Plume en bref

- 333 personnes rejointes directement par nos différentes activités (303 adultes et 30 jeunes)
- 47 jeunes rejoints pour le soutien aux leçons
- 5 familles et 6 jeunes en Alpha familial
- 800 h de formation en alpha
- 2 lieux pour les formations en alphabétisation: La Plume et Les Serres Viables au CSSCV
- 12 municipalités ont bénéficié des ateliers d'informatique
- 515 h d'initiation à l'informatique ou de soutien personnalisé en informatique
- 627 h de formation en francisation et 26 participant.es
- 476 personnes rejointes indirectement lors de nos événements, kiosques et activités grand public (456 adultes et 20 jeunes)
- 340 h de bénévolat
- 144 publications Facebook
- 774 abonnés Facebook
- 138 abonnés Instagram
- 203 membres

## 16 BÉNÉVOLES

### Conseil d'administration 7 membres 2024 – 2025

#### 8 rencontres

- FLORENT TRUSSART, président
- RENÉE PINARD, vice-présidente
- ALAIN HAMEL, trésorier
- DANIEL COOK, secrétaire
- CHARLIE MARTIN, administrateur
- VALÉRIE LANGEVIN, administratrice
- ANNA-BELLE MARCOTTE, administratrice

### 9 bénévoles en soutien aux activités

- Aline, Claudine, Élisabeth, Éva, Ginny, Marcel, Mélodie, Olivier et Paula.



## ÉQUIPE

### 6 Permanent-es

- Marie-Hélène Ouimet et Camille Rainville, directrice
- Zoé Dontigny-Charette directrice adjointe
- Martine Venne, adjointe à la direction et administration
- Yuri Rousseau
- Morgane Fiorinelli

### 4 Formatrice-eurs contractuel-les

- Nicolas L'Écuyer Pilon
- Monique Laroche
- Cynthia d'Aragon-Bisson et Alexandre Clément

## Soutien

- Lynne Dionne à la direction

## MOT DU PRÉSIDENT

Bonjour à toutes et tous.

Depuis plusieurs années, à la Plume, nous avons vécu la stabilité, cependant cette année a été ponctuée de défis et d'épreuves, que l'équipe et le conseil d'administration (CA) ont relevé avec courage, transformant chaque péripétie en une occasion de grandir.

L'année a été marquée par une importante transition à la tête de La Plume à la suite de la réduction du temps de travail de Marie-Hélène, notre directrice. Pour alléger son fardeau, nous avons engagé une directrice adjointe. Cependant, malgré sa détermination, Marie-Hélène a dû prendre la décision difficile de quitter l'organisme. Nous saluons son dévouement et comprenons les aléas qui l'ont menée à cette décision.

Le CA a alors ouvert un poste de direction qui fut comblé, mais brièvement. La personne ne possédant pas les qualifications nécessaires, il a été décidé de ne pas reconduire son contrat. Par la suite le CA a fait appel à l'ancienne directrice, Lynne Dionne, pour clore l'année 2024-2025.

Nous tenons à féliciter toute l'équipe de travail, qui a su tenir le phare malgré les différents défis et les transitions de direction. Elle a continué à fonctionner d'une manière professionnelle en assumant l'ensemble des services de la Plume.

Ce fut une fin d'année éprouvante qui nous amène à revisiter la gestion de La Plume. Je salue l'engagement et la vision du CA, qui a navigué à travers ces événements avec sagesse et qui a réussi à en sortir plus fort.

# ALPHAPOP en français, mathématique et culture générale

## ATELIERS « MISE À NIVEAU » EN BREF

- 12 inscriptions en alpha cette année
- 760 heures d'ateliers
- 2 lieux différents : au local de La Plume et aux Serres Viables de Papineauville

Formatrices/formateurs :  
Morgane Fiorinelli, Yuri Rousseau  
10 septembre 2024 au 12 juin 2025



Crédit photo : Laure Poiret

## VOLET « ALPHAPOP »

Dans un monde sens dessus dessous, nous avons trouvé essentiel de sensibiliser le monde de La Plume aux problématiques mondiales et locales et les guider dans la compréhension de notre société en mettant en avant la possibilité de leurs prises de pouvoir sur celle-ci.

L'alphabétisation c'est aussi montrer aux gens que leurs voix peuvent avoir un poids et qu'il est nécessaire de s'en servir ! Par l'intervention d'organismes externes, l'expression artistique ou encore la participation à des activités extérieures, les participant-es de La Plume ont pu questionner, réagir, débattre et exprimer leurs points de vue sur ce qui se passe autour d'eux. À cette fin, nous sommes devenus membre-organisme du Laboratoire de Formation Populaire de l'Outaouais, situé à Gatineau, pour mieux collaborer avec les initiatives de la région élargie. En plus, d'exposer nos participant-es à ce qui se fait en ville, c'est une manière de faire valoir ce qui se fait sur notre territoire.

## ATELIER BOÎTE AUX LETTRES

Notre activité "Boîte aux Lettres" apportent une dimension ludique à l'activité d'écriture, tout en favorisant les liens proches dans la communauté.

Cette année, en plus de proposer des thématiques ponctuelles, comme des journées internationales, etc, nous avons profité de nos contacts au sein du RGPAQ pour communiquer avec des participant-es d'un autre centre d'alphabétisation en Abitibi. Cette collaboration a permis de superbes échanges pour tous, permettant de faire découvrir des nouvelles perspectives et une région éloignée. Pour nous amuser et pour varier les formes d'écriture, nous avons proposé l'utilisation d'outils « anciens » comme les plumes fontaines, les machines à écrire, etc.

- 11 ateliers de 3 heures (33 heures totales)
- 1 atelier de 3 heures au CHSLD de Saint-André-Avellin  
30 présences en total (2 à 4 participant-es par atelier)



## ATELIERS AUX SERRES VIABLES

Notre offre d'ateliers d'alphabétisation au Serres Viables continue d'être fortement appréciée. Yuri a repris le flambeau cette année et l'approche a été plutôt de chercher l'apprentissage par les jeux (bingo-verbs, fractions, jeux de syllabes) pour prioriser un temps ludique et engageant, surtout avec une clientèle aux besoins très variés. Les participant·es des Serres ont aussi participé à l'échange de lettres avec le Centre de Croissance de La Sarre, en Abitibi, ce qui leur a beaucoup plu, leur permettant de tisser des liens avec des gens qui leur ressemblent, mais ailleurs au Québec.

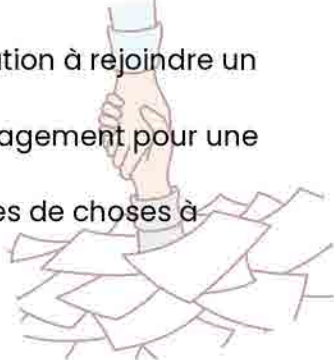


20 ateliers de 2 heures avec 4 participant·es à chaque fois.  
(40 heures de formation)

## SERVICE D'ÉCRIVAIN PUBLIC

Nombre de personne accompagnée : 8  
Le service AlphaPop vient aussi en aide aux personnes qui ont de la difficulté à trouver et remplir des formulaires pour répondre à différents besoins de leur vie. Cette année, nous avons aidé des personnes pour :

- Sécuriser son logement auprès d'un propriétaire
- Remplir un formulaire de changement d'état civil;
- Les accompagner et les référencer aux organismes appropriés, selon les besoins identifiés;
- Compléter un formulaire pour s'inscrire au bureau d'Emploi Québec afin d'obtenir une subvention pour étudier à La Plume en faisant un stage de formation;
- Écrire une lettre de motivation à rejoindre un club social
- Écrire une note de déménagement pour une boutique
- Écrire des petites annonces de choses à vendre sur internet



## ATELIER D'ALPHABÉTISATION POUR LES JEUNES

### Avant de décrocher!

Le groupe d'alphapop de 2024-2025 s'est démarqué par la présence de personnes plus jeunes confrontés à des difficultés avec l'école. En effet, La Plume leur a offert un lieu, du soutien et une reprise de confiance en eux pour reprendre le chemin de l'école. Cela nous a aussi permis de développer un partenariat avec le programme Transition de l'école vers la vie active (TEVA) de la CSSCV. Certains reviendront l'an prochain, d'autres reprennent leurs cours à la formation générale des adultes (FGA) ou dans leurs écoles respectives. Ces jeunes se sont joints aux participant·es adultes qui continuent d'améliorer leurs compétences de base avec nos services.

## NOS BONS COUPS DE L'ANNÉE

- Formation des animatrice·s en animation de groupe
- Belle collaboration avec la classe en Francisation
- Accueillir et accompagner une clientèle plus jeune avec des demandes diverses d'apprentissage

## PERSPECTIVES 2025 – 2026

- Conférence en Éducation Populaire : un calendrier planifié à l'avance d'atelier sur des sujets attachés à la vie citoyenne
- Projet « Boîte aux lettres » à la Plume et dans les maisons pour personnes âgées pour pousser le volet motricité, développement des compétences manuelles
- Projet en littératie alimentaire
- AlphaPop Mobile; proposer des ateliers d'AlphaPop ponctuels ou réguliers dans les maisons des jeunes et autres lieux publics.

# LA SOUPE POPULAIRE

## des soupes rassembleuses autour de thématique locale

Animateur-trice : Yuri Rousseau et Morgane Fiorinelli (en soutien)



La Soupe Populaire de La Plume est la continuation de notre initiative "Une Soupe pour un Projet" qui n'avait plus de financement depuis l'an dernier. Face à cette situation, nous avons opté pour continuer à inviter la communauté à partager une bonne soupe, mais cette fois à La Plume. L'idée était de souligner des projets qui avaient déjà été présentés et permettre un suivi, ces moments ont permis de réfléchir sur des enjeux de notre communauté.

Ainsi nous avons tenu 4 Soupes avec des thématiques spécifiques : idées pour la communauté, Une Soupe Répare-ton-truc, Une Soupe-Poésie et une Soupe sur l'itinérance.



### LA SOUPE EN BREF

- 100 participant.es
- 4 soirées-soupes à La Plume

### NOS BONS COUPS DE L'ANNÉE

- Création d'événements indépendants qui servent la communauté;
- Tisser des liens plus étroits avec la Banque alimentaire et le CISSSO pour la suite du projet;
- La soirée soupe poésie a initié des soirées poésie récurrentes à Ripon.

### PERSPECTIVES 2025– 2026

La Soupe Mobile; créer des rendez-vous ponctuels pour toucher les populations ciblées dans différentes municipalités avec comme partenaire le BRAS, l'AAP et le CISSSO.





# L'ÉCOLE DES PARENTS : Alphabétisation familiale

Animateur-trice : Cynthia d'Aragon-Bisson (oct. à déc.) et Alexandre Clément (fév à juin)

## SOUTENIR EN RESPECTANT LES BESOINS !

Malgré le roulement de personnel, le projet École des parents a fait preuve d'une grande capacité d'adaptation. Nous avons rejoints plusieurs familles et maintenu le service auprès du CPSP. Le projet a été soutenu financièrement par la TÉO et le CSSCV.

La Biblio-jeux continue d'être un atout pour entretenir notre lien avec la communauté et, particulièrement pour les familles, une belle porte d'entrée pour notre organisme.

## SOUTIEN AUX LEÇONS

De nombreuses familles ont pu bénéficier encore cette année de notre soutien pour les leçons et les devoirs. Notre approche en dyade favorise un apprentissage personnalisé et un renforcement positif des acquis à la fois pour les parents et les enfants.

En bref :

- 7 dyades parent-enfant ;
- 50 rencontres;
- 100 participations entre Papineauville, Thurso, Chénéville et Ripon.

## AIDE AUX DEVOIRS AUX CPSP

Cette année, nous avons poursuivi notre collaboration au CPSP en offrant une période d'aide aux devoirs les lundis après l'école, entre mars et juin. Les élèves se sont soit présentés d'eux-mêmes ou selon la recommandation de l'école. Au fil des semaines, nous avons assisté à une fluctuation de la présence des jeunes. Cependant, le désir de participer des élèves, même sans devoir ou leçon, était réel. Nous avons pu compter sur la collaboration des intervenantes du CPSP et les remercions grandement pour leur soutien et leur participation.

En bref :

- 11 rencontres;
- 48 participations;
- 15 enfants





## LES ATELIERS THÉMATIQUES

En bref :

4 formations Canva au CPSP

8 dyades parent-enfants

27 participations

2 visites du groupe du PAPFC (14 adultes et 7 enfants)



En collaboration avec le Centre de pédiatrie sociale de Papineau, La Plume s'est rendue à quatre reprises dans ses installations afin d'offrir des formations sur le logiciel Canva. L'objectif était de leur permettre de développer des outils leur permettant d'améliorer le cadre de vie familial. Nous avons aussi accueilli deux groupes du Programme d'aide, personnel, familial et communautaire (PAPFC) afin de leur présenter nos services et leur permettre de se familiariser avec nos lieux.



## ACTIVITÉS « ÉCOLE-MAISON »

Dû à la participation instable de l'an dernier, nous avons opté pour offrir des espaces d'apprentissages autonomes, qui ont été bien appréciés par les familles participantes. De plus ces familles étaient conviées à participer à toutes nos activités ouvertes au grand public.

En bref :

- 6 rencontres
- 5 familles
- 6 enfants



## NOS BONS COUPS DE L'ANNÉE

- Maintien du financement récurrent pour le service;
- Services d'aide aux devoirs et de soutien aux leçons de plus en plus reconnus dans la région;
- Consolidation des liens de partenariat avec le Centre de pédiatrie sociale de Papineau et le PAPFC;
- Succès des ateliers thématiques Canva;
- Des parents soutenues et validées dans leurs efforts pour la réussite de leur enfant.

## PERSPECTIVES 2025 – 2026

- Continuer le suivi avec les participant·es, tant les parents que les enfants;
- Accroître l'offre d'aide aux devoirs et envisager la création d'un service tiers pour les jeunes en suspension ou en horaire adapté car les besoins se font fortement sentir;
- Solidifier les relations avec les écoles et augmenter la promotion du service auprès de celles-ci.

# BIBLIO-JEUX : La bibliothèque de jeux éducatifs et de jeux de société

Animateur-trice : Cynthia d'Aragon-Bisson (oct. à déc.) et Alexandre Clément (fév à juin)

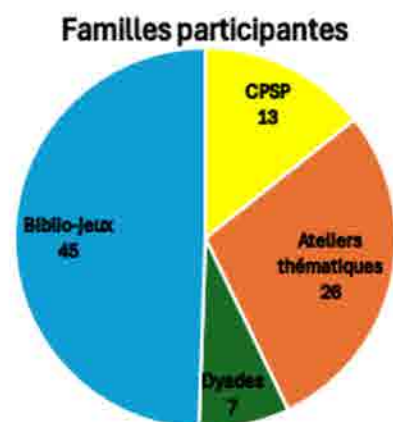


## LA BIBLIO-JEUX A MAINTENANT 5 ANS!

La Biblio-jeux fête maintenant ses 5 années d'existence! Créée à la base pour répondre aux besoins durant la pandémie de Covid-19, elle a su se transformer et évoluer pour dépasser son utilité initiale. La Biblio-jeux, c'est plus de 300 jeux pour les enfants de 18 mois à 99 ans. En plus de chercher à répondre aux besoins académiques, cognitifs et moteurs, la Biblio-jeux offre un éventail de jeux permettant des moments familiaux de qualité. En plus de Martine à la réception, c'est une belle porte d'entrée pour faire connaître nos services et permettre à la population de se familiariser avec notre organisme.



Avec les années, la Biblio-jeux a été le vecteur de rencontres et de création de liens avec les autres organisme de la région. Entre autres, les participant-es du Boulev'Art viennent y emprunter et jouer à des jeux de société en compagnie de nos animateur-rices en alphabétisation. Le Centre Actu-elle et le Centre de pédiatrie sociale de Papineau viennent aussi emprunter des jeux pour créer des activités avec leurs participant-es et les y réfèrent pour leurs besoins personnels.



### APRÈS-MIDI JEUX DE SOCIÉTÉ

Quand  
Mercredi 22 janvier de 13h à 15h

Qui  
Adultes 16 ans et +

Où  
à La Plume

## NOS BONS COUPS DE L'ANNÉE

- 211 emprunts par 45 personnes et familles inscrites à la biblio-jeux;
- Organisation d'ateliers thématiques;
- Embellissement de la Biblio-jeux, merci à Morgane, à la scierie de Ripon et à ébenisterie Terre & Bois.

## PERSPECTIVES 2025 – 2026

- Augmenter le nombre de personnes adhérentes;
- Remettre les jeux à l'avant-plan de nos activités pour la communauté;
- Continuer de tisser des liens avec de nouveaux partenaires.

# INFORMATIQUE : atelier informatique à La Plume

Qu'est ce que c'est ? C'est offrir des ateliers personnalisés en initiation à l'informatique et à la technologie ainsi que du dépannage afin de réduire la fracture numérique de plus en plus présente entre les différentes générations de la société. En les offrant directement dans les villages, nous facilitons l'accès et rendons les ateliers plus inclusifs à toute la communauté.

Cette année, nous avons offert 4 types de services:

1. Ordi libre;
2. Les ateliers Ping!;
3. Du dépannage informatique dans les locaux de La Plume;
4. Formations Canva

## Les ateliers informatiques

Animateur : Nicolas l'Ecuyer-Pilon  
Soutien : Morgane Florinelli, Yuri Rousseau

Le nombre de participation aux différents ateliers et services en informatique de La Plume démontre hors de tout doute le besoin et l'importance d'avoir un service d'aide informatique constant et mobile en Petite Nation.

## 1) ORDI LIBRE

Nous avons mis à disposition de toutes personnes le désirant deux ordinateurs dans nos locaux. Ceux-ci sont accessibles en tout temps lors des heures d'ouverture de La Plume. Nous offrons sur ces postes un service d'impression à petit coût, une licence Canva pro et une suite bureautique.



## NOS BONS COUPS

- Utilisation du service par la classe d'alphabétisation, de francisation et par les participant-es en informatique
- 623 copies imprimées



## NOS DÉFIS

- Faire connaître le service à l'extérieur de La Plume
- Rendre le lieu plus attrayant



## 2) LES ATELIERS PING!

Cette année, nous avons fait un partenariat avec Communautique afin de donner les ateliers Ping! dans différentes municipalités de la région. Communautique déploie ces ateliers partout à travers le Québec grâce aux partenariats avec différents organismes communautaires.

### Les Modules

1. Fonctionnement d'un ordinateur
2. Recherches sur le web et sources fiables d'information
3. Utilisation du courriel
4. Effectuer des transactions en ligne et protéger son identité
5. Médias sociaux
6. Utiliser les services en ligne, dont les services gouvernementaux
7. Développer son autonomie numérique

### Autres sujets abordés

1. Cybersécurité
2. Identification de l'utilisation de l'intelligence artificielle
3. Dépannage informatique en tout genre

# ping!

Projet provincial de formation itinérante et gratuite à Internet offert par **communautique**

## VILLAGES VISITÉS

- Montpellier
- Plaisance
- Ripon
- Saint-Émile-de-Suffolk
- Chénéville
- Notre-Dame-de-la-Paix
- Duhamel
- Papineauville
- Lac-Simon
- Montebello
- Namur
- Saint-André-Avellin

## NOS BONS COUPS

- Élargissement des services informatiques au sud de la MRC Papineau;
- Augmentation du nombre d'heures de cours et de participant-es;
- Accès à du matériel didactique de qualité;
- Création de plusieurs liens forts avec des organismes locaux comme la FADOQ, les cercles de fermières ainsi que des associations de loisirs.

## NOS DÉFIS

- Être en mesure de répondre à une très forte demande autant sur le plan des accompagnements individuels que pour les ateliers;
- Garder les ateliers à jour et pertinents malgré les changements constants en informatique;
- Confronter les idées reçues des gens lorsqu'on discute de désinformation;
- Trouver du temps pour développer du nouveau contenu.



## 3) DÉPANNAGE INFORMATIQUE

Du dépannage informatique à raison de 2 avant-midis par semaine dans les locaux de La Plume. Ce soutien informatique en tout genre est un coup de coeur pour plusieurs personnes de la région.

### Principales raisons des dépannages

- Téléphone cellulaire
- Facebook
- Tablette
- Ordinateurs portables
- Photos
- Imprimante
- Courriel

## NOS BONS COUPS

- Augmentation significative du nombre de participant-es;
- Maintien de deux plages horaires tout au long de l'année;
- Aide à faire de La Plume un lieu vivant et accueillant;
- Répondre aux besoins des citoyen·nes dans les villages

## NOS DÉFIS

- Répondre aux questions plus complexes;
- Offrir un service rapide et de qualité lors de périodes de grande affluence;
- Avoir les connaissances nécessaires en informatique pour répondre à un large éventail de questions.

## 4) LES ATELIERS CANVA

Bien que ces ateliers ne fasse pas partie des activités promus en informatique, notre compétence avec ce logiciel pousse les gens à nous solliciter afin de leur enseigner son fonctionnement. Cette année, deux ateliers furent organisés sur demande.



### LES BONS COUPS

- Utilisation du service par des gens impliqués dans leur milieu;
- Continuité de l'offre de formation Canva.

### LES DÉFIS

- Garder la formation à jour malgré les mises à jour annuelle de Canva;
- Trouver une plage horaire pour donner les formations

## PERSPECTIVES 2025 – 2026

- Sensibiliser les participant-es aux enjeux écologiques liés à l'utilisation des outils numériques;
- Créer une trousse de démarrage pour les débutant-es à l'ordinateur;
- Finaliser le développement du dictionnaire de nomenclature numérique;
- Couvrir les villages de la MRC non couverts les années précédentes;
- Assurer la pérennité d'ordi libre en revoyant la disposition de l'espace et les services offerts;
- Créer un service de reconversion de Windows 10 en linux afin d'augmenter la durée de vie des ordinateurs de nos participant-es;
- Développer un service de dépannage à domicile pour les personnes à mobilité réduite ou pour les appareils domestiques (imprimante, télévision intelligente...).

## AUTRES ACTIVITÉS

### Vente d'ordinateur via l'OPEQ

Dans un souci environnementale et économique nous avons continué à encourager nos participant-es désirant obtenir un nouvel ordinateur de ce les procurer via l'OPEQ. Cette année se sont 15 ordinateurs portables ainsi que 2 téléphones cellulaire qui ont trouvé une nouvelle vie.

## L'INFORMATIQUE EN BREF

### Durant l'année 2024 - 2025,

- 139 personnes ont bénéficié d'un service
- 14 personnes ont bénéficié de plus d'un services
- 694 présences furent constatées aux activités d'informatique
- 223 rencontres

### Aux ateliers Canva

- 11 participant-es
- 2 ateliers
- la plupart des associations citoyenne de Montpellier ont été représentées.

### Aux ateliers PING!

- 73 participant-es ont participé aux ateliers
- 148 rencontres d'environ 2 h (296 h)
- 425 présences

### Au dépannage à La Plume

- 69 participant-es
- 73 cafés dépannages de 3 h (219 h)
- 258 présences



# FRANCISATION : Atelier de français en petit groupe pour niveau débutant et intermédiaire

Animatrice : Monique Laroche

Il y a de plus en plus de personnes immigrantes dans la Petite-Nation et ces personnes rencontrent les mêmes défis que les personnes en alphabétisation pour évoluer en société. Ceci étant dit notre service de francisation existe depuis 8 ans et notre groupe de participant·e ne cesse d'augmenter tandis que notre financement lui à diminuer d'année en année jusqu'à sa disparition cette année.



## LES ATELIERS

En bref

- 627 heures de formation
- 26 participant.es
- 3 blocs de 3 heures pour les débutants
- 3 blocs de 3 heures pour les intermédiaires

Un des défis majeurs rencontrer par les participant·es concerne le français parlé qui diffère du français écrit. Ça rend l'apprentissage oral plus difficile car ils doivent s'adapter aux accents locaux et aux expressions courantes.

Encore cette année, avec l'arrivée de plusieurs personnes immigrantes dans la région, l'accès à des ateliers de francisation est primordiale. C'est pour eux et elles le meilleur moyen de s'intégrer à la société québécoise et d'être en mesure de trouver un travail.

## ACTIVITES 2024-2025

- Utilisation de nouveaux outils pertinents pour l'apprentissage oral et écrit;
- 5 sorties avec le groupe: visite de la ferme Croque Pommes, Cabane à sucre chez Ti-Mousse, Centre d'Action culturelle FemmExpo, BBQ chez une des étudiantes et Centre d'Art Populaire de Plaisance.



**LES ATELIERS DE FRANCISATION SONT BASÉS PRINCIPALEMENT SUR L'APPRENTISSAGE DU FRANÇAIS PARLÉ ADAPTÉ À LA RÉALITÉ QUÉBÉCOISE.**

## GROUPE DÉBUTANT

Nous avons eu un groupe très dynamique et déterminé dans leur apprentissage. Leur motivation a montré à quel point ils sont motivés à s'intégrer et à s'ouvrir à une nouvelle culture.

Nous avons réussi à créer un environnement accueillant et inclusif. Nous avons encouragé la convivialité et la compréhension mutuelle, en valorisant la diversité culturelle et linguistique du groupe.

Il leur a été proposé des activités variées qui tiennent compte des niveaux de langue et des origines culturelles des participant·es, tout en mettant l'accent sur la pratique orale et la communication.



Crédit photo : Laure Poiret

## GROUPE INTERMÉDIAIRE

Il y a eu des progrès évidents dans ce groupe qui en était à sa deuxième année à la Plume. Leur confiance en eux et en elles semble s'être renforcée, ce qui est une étape importante dans leur parcours. Leur désir de continuer en septembre et d'aller encore plus loin dans leur formation montre leur motivation et leur engagement. C'est une belle dynamique qui promet de beaux succès à venir.



Crédit photo : Laure Poiret

## PERSPECTIVES 2025 – 2026

- Retour de la plupart des étudiants de la dernière année
- 5 inscriptions pour septembre déjà reçues
- Utilisation de nouveaux outils d'apprentissage
- Répondre aux attentes et commentaires des étudiants suite à l'évaluation annuelle
- Trouver un financement récurrent pour le service

# Bonhomme à lunettes : l'opticien social

Opticiennes : Sophie Presseault et Mélanie Haspeck

Un service que nous aimons beaucoup, qui est essentiel dans notre communauté et qui par le fait même fait découvrir notre organisme. Voici ce que l'opticienne, Sophie nous dit à propos de son travail.

## «Travailler au Bonhomme à lunette c'est...

Facile! Simple, agréable et pas stressant. On a de la liberté et du plaisir. Pas de pression comme dans certains endroits, des supers clients sympathiques. Bref, il y a un côté humain que j'adore.

## C'est quoi ton conseil numéro 1 pour les clients ?

Qu'on est là pour eux. Qu'ils sont les bienvenus, qu'ils ne se gênent pas pour revenir si ça ne va pas. Bien voir, c'est juste trop important !»



## NOS BONS COUPS DE L'ANNÉE

- 111 paires de lunettes vendues

## EN BREF

- 14 visites
- 112 adultes et 5 enfants ont consulté le Bonhomme à lunettes dans les locaux de La Plume.

## ATELIER DE COUTURE

Animatrice : Suzanne Leduc

Pour une deuxième année, les ateliers de couture en partenariat avec le centre Actu-Elle ont pu reprendre. Leur budget étant plus restreint, il a été convenu d'avoir un atelier par semaine avec une animatrice.

- Les ateliers ont eu lieu du :
- 18 septembre au 4 décembre, un atelier par semaine de 13h à 16h
- 29 janvier au 4 juin, un atelier par semaine de 13h à 16h

Pour accommoder les participantes nous avons décidé d'ouvrir l'atelier pour de la couture libre les mercredis matins. Une usagère a fait un gros ménage de tout les tissus et accessoires de l'atelier.

Le thème de 24-25 était la courtepointe sous forme de sac. De beaux projets ont été réalisés au courant de l'année avec des tissus recyclés.



## EN BREF

- 26 ateliers
- 10 inscriptions
- 78h d'atelier

## BON COUP DE L'ANNÉE

- Partenariat avec le Centre Actu-Elle

## PERSPECTIVES 2025 – 2026

- Poursuivre le service et avoir deux ateliers par semaine

# ACTIVITÉS SOCIALES ET VIE ASSOCIATIVE

La vie associative est un moment pour tous les membres de La Plume de se rencontrer dans des activités formelles ou informelles pour échanger, créer, briser l'isolement et participer activement à la vie de l'organisme.



## DES SORTIES POUR SE RÉUNIR ET DÉCOUVRIR

### Visite du verger Croque-Pomme - Thurso

18 septembre 2024 - 16 participant.es

Sortie cueillette de pommes avec les participant.es d'alphapop et de francisation.

### Salon du livre de l'Outaouais

21 février 2025 - 4 participant.es

Belle sortie littéraire. À la demande générale, la classe d'alpha s'est rendue à l'annuel Salon du livre de l'Outaouais afin de s'ouvrir à la lecture et rencontrer des auteurs et autrices. Chaque personne est repartie avec un livre.

### Femmexpo Centre d'action culturelle - Montebello

15 avril 2024 - 15 participant.es

Comme chaque année nous emmenons notre groupe d'Alphapop à l'exposition Femmexpo, une exposition mettant en lumière les femmes artistes de la région. Cette année le groupe de francisation s'est joint à la sortie.

### Cabane à sucre chez TI-MOUSSE

26 mars 2025 - 20 participant.es

Sortie à la Cabane à sucre avec le groupe d'alphapop et de francisation une occasion de découvrir la fabrication du sirop d'érable et les spécialités du Québec.

### Sortie Centre d'art populaire du Québec

21 mai 2025 - 12 participant.es

Une découverte épatante cette année, qui nous a éduqué sur les formes d'art populaire de la région et d'ailleurs au Québec.



# ON PREND LE TEMPS DE S'AMUSER !

## Vente de garage

5 septembre 2024 et 17 mai 2025 - 15 participant.es

Nous avons réitéré notre vente de garage de la rentrée qui a rapporté plus de 200 \$. À ce moment nous avons aussi associé une épiluchette de blé d'inde, nos portes ouvertes et le dévoilement de notre banderole publicitaire. Une belle occasion de faire découvrir La Plume et de notifier notre ré-ouverture.



## Atelier pâtes fraîches

21 novembre 2024 - 5 participant.es

Tout le monde aime les pâtes surtout quand elles sont faites maison !

## Répare ton truc à La Plume !

5 décembre 2024 - 5 participant.es

Premier événement d'une série de 6 dans différents villages de la Petite-Nation

## Atelier dépense zéro, fabrique tes cadeaux et décoration de Noël

26 novembre et 6 décembre 2024 - 8 participant.es

Participant.es, l'équipe de La Plume et des familles membre se sont rassemblé-es pour concevoir des cadeaux de Noël faits maison, une façon de montrer qu'avec peu on peut faire de beaux objets à offrir.

## Dîner des participant-es

12 décembre 2024 - 15 participant.es

Chaque personne a apporté un plat de son pays natal. Nous avons installé une table festive et dégusté le tout.

## Activité jeux à La Plume

8 et 22 janvier 2025 - 13 participant.es

En partenariat avec l'organisme [Le] Boulv'Art, nous avons organisé une activité ludique axée sur la découverte de nouveaux jeux. Une occasion agréable de se divertir et de tisser des liens sociaux. Treize participant.es ont pris part à ce moment d'échange



# VIE DÉMOCRATIQUE



## ASSEMBLÉE GÉNÉRALE ANNUELLE

14 personnes assistaient à l'Assemblée générale.

L'Assemblée générale annuelle s'est tenue dans les locaux de La Plume, à Saint-André-Avellin.

Comme les années précédentes, l'AGA a pris la forme d'une visite guidée animée par l'équipe. Cette approche vivante permet aux membres de découvrir concrètement les actions et les réussites de La Plume durant l'année écoulée, et elle est toujours très appréciée.

L'AGA a également servi à l'accomplissement des formalités habituelles : dépôt des états financiers, élection des administrateurs, nomination du vérificateur et présentation des orientations futures de l'organisme.

Nous constatons que tenir notre AGA en journée, comme c'est le cas depuis deux ans, pourrait peut-être représenter un défi pour la participation de certains membres. Nous envisageons donc pour l'année prochaine de faire notre AGA en fin d'après-midi.

## FORMATIONS

Cette année, des membres de l'équipe ont eu accès aux formations suivantes :

- Les compétences socio-émotionnelles - 12 novembre 2024
- Comment outiller le filet de sécurité des jeunes - 19 novembre 2024
- Midi-causerie du RGPAQ, Les bons coups en alphabétisation populaire - 12 décembre 2024
- Formation de l'agence du revenu du Canada sur les prestations et déductions pour les personnes à revenu modeste - 5 février 2025
- Animation de groupe organisé par CAP SANTÉ - 9 février 2025
- Formation en méthodologie d'apprentissage avec une orthopédagogue - 26 mai 2025

## INFOLETTRE

Nous avons démarré une infolettre avec la plateforme Cyberimpact, un moyen de rejoindre des personnes préférant nous suivre à travers des courriels !

**La Plume**

Du 7 au 11 avril 2025  
C'est la 9e Semaine de l'alphabétisation populaire !

Traversons l'écran  
Pour que l'écran demeure au cœur des services publics !

**Mardi 9 avril 2025**  
**Écritain Public**  
Soit au profit de nos bénévoles à temps partiel plein

- Remerciements
- Écrivain public
- Écrivain à temps partiel
- Écrivain à temps partiel
- Écrivain à temps partiel

Venez à La Plume mercredi 9 avril 2025 entre 12h et 14h

**Écrivain Public**

**Jeudi 10 avril 2025 à 15h à 16h**  
**Soupe Poésie**

Venez partager une bonne soupe locale en plus d'une soirée poétique à La Plume. Ce soir nous avons les poètes, les poètes, les poètes, les poètes, les poètes.

**Écrivain Public**

# IMPLICATION CITOYENNE

## MES FINANCES, MES CHOIX<sup>MD</sup>

PROGRAMME D'ÉDUCATION FINANCIÈRE



### ATELIER BUDGET

#### ORGANISÉ PAR LE CJE ET DESJARDINS : MES FINANCES, MES CHOIX

18 novembre 2024 /3 Participantes et 1 formatrice du CJE  
L'occasion de comprendre le fonctionnement d'un budget et de se pratiquer en groupe grâce à des exercices offerts par la formatrice.

### GUILNOLÉE

Tout au long du mois de novembre et décembre nous avons ramassé des denrées que nous avons partagé par la suite auprès des participant.es



### AFFICHE CONTRE LE PROJET MINIER LA LOUTRE

Les participant.es en AlphaPop ont pris connaissance de l'existence d'un futur projet de mine de graphite qui souhaite s'installer dans la région. Une occasion pour elles et eux de poser des questions sur les répercussions d'un tel projet et de créer des affiches que nous avons posé devant La Plume pour interpeler les passants.



### FORMATION LANGUAGE CLAIR ET INCLUSIF

14 janvier 2025

7 participant.es

Cette formation répondait à un besoin de la municipalité de Saint-André-Avellin d'adapter leurs communications pour les rendre plus accessibles et compréhensibles aux personnes ayant des difficultés en littératie.

# IMPLICATION CITOYENNE



## MOBILISATION DU GROUPE MÈRES AU FRONT PETITE-NATION

6 avril 2025 / 12 mères et 8 enfants

La Plume était présente à la rencontre de mobilisation du groupe Mères au Front Petite-Nation, afin de les soutenir en s'occupant des enfants le temps de la rencontre. Ce sont 8 enfants et une douzaine de mères qui étaient présentes. Durant ces ateliers, nous avons pu observer une participation active des familles et un intérêt pour nos services, ce qui a eu un effet positif sur le rayonnement de La Plume.

## COMPRENDRE LES ÉLECTIONS POUR UN VOTE ÉCLAIRÉ !

23 avril 2025 / 13 participations

Suite au déclenchement des élections nous avons fait venir l'organisme TROVEPO (Table Ronde des Organismes Volontaires en Éducation Populaire en Outaouais) pour un évènement ouvert au public où des intervenant-es sont venu-es expliquer le système électoral, présenter les parties politiques et leurs représentants. Une occasion de discuter du système électoral et de bien comprendre les parties.



## ÉCOLE D'ÉTÉ CITOYENNE 2025

22 mai et 11 juin 2025 /  
6 participant.es

Nous avons participé à la journée sur l'itinérance, pour provoquer des discussions et réflexions sur les sujets reliés au logement et l'accès à la propriété. La 2e journée concernait le bio-régionalisme. Le concept de l'école d'été a bien impressionné nos participant-es, qui sont revenus avec de l'information pour mobiliser leur communauté.



# ADHÉSION

Être membre de regroupements favorise le réseautage et l'accès à de la formation spécialisée. Cela permet aussi d'amplifier notre voix pour la défense collective des droits et la représentation politique. C'est également un accès essentiel à de l'expertise, au développement de projets communs et à un éventail de ressources qui consolident nos actions.



## Regroupement des groupes populaires en alphabétisation du Québec

L'adhésion au RGPAQ est essentielle pour la légitimité et la pérennité de l'approche d'alphabétisation populaire au Québec. Porte-parole politique, il assure notre représentation politique, défend les droits des adultes peu alphabétisés et fait pression pour des stratégies nationales efficaces. Il fournit des formations et de l'expertise technique. C'est un réseau solidaire qui favorise le développement des organismes par le réseautage et les échanges.

## CDC Rond-Point

La CDC Rond-Point est la porte-parole régionale de ses membres auprès des institutions, des élu(e)s et des partenaires socio-économiques. Elle permet aux membres d'analyser collectivement les enjeux sociaux locaux et de s'entendre sur des priorités communes d'action. C'est un lieu de concertation locale qui facilite le partage d'expertise et d'entraide entre les groupes de notre communauté, Elle contribue aussi à la consolidation et au développement de la vie associative et démocratique de ses membres.



Corporation de  
développement  
communautaire  
Rond Point

## Table de développement social Papineau et de la Lièvre

Ces deux Tables assurent un développement social global et coordonné sur nos territoires. Leurs rôles: Identifier les priorités et les besoins de la communauté, porter la voix et les intérêts du milieu auprès des décideurs et coordonner les actions collectives identifiées de manière concertée.



Table de  
développement  
social Papineau



Table de  
développement social  
de la Lièvre

## Concertation Persévérance Scolaire Réussite Éducative (CPSRÉ)

La CPSRÉ est le comité inter-régional pour l'éducation des Tables de développement social, dont La Plume est membre. Il coordonne le Plan d'Action Concerté, assurant la synergie entre les écoles, les organismes et les familles. Son objectif est de mobiliser tous les acteurs ainsi que de soutenir des projets ciblés et de mobiliser tous les acteurs dans un objectif commun afin de garantir que les jeunes développent leur plein potentiel et obtiennent une qualification.

## Centre Actu-Elle

Le partenariat avec le Centre Actu-Elle pour les ateliers de couture se poursuit cette année pour une deuxième édition. Ce partenariat va au-delà de la simple couture : elle sert de levier social et éducatif concret pour la clientèle de La Plume et du Centre Actu-Elle



# COLLABORATIONS / CONCERTATION

La Plume mise sur la force de ses partenariats. Ils sont indispensables à notre mission et leur consolidation, tout comme le développement de nouvelles collaborations, est une priorité. La reconnaissance accrue de nos actions par nos partenaires témoigne de cette réussite : ensemble, nous redonnons leur dignité aux personnes en situation de vulnérabilité et les aidons à mieux s'intégrer à la communauté.



## **Alliance alimentaire Papineau (AAP)**

Grâce à notre partenariat avec l'AAP, nos participant.es bénéficient d'un accès direct à un frigo-partage et peuvent s'inscrire, à faible coût, à des paniers de légumes biologiques frais. Ce service, fourni par la ferme Coopérative Agricola, s'étend sur 22 semaines et améliore concrètement leur sécurité alimentaire tout en promouvant l'alimentation saine.



## **La Banque alimentaire Petite-Nation**

Le projet de La soupe populaire a consolidé notre partenariat avec la Banque alimentaire Papineau.



## **Centre de services scolaire au Cœur-des-Vallées (CSSCV)**

La Plume travaille en étroite collaboration avec le Centre le Vallon (CSSCV) pour soutenir les jeunes de 16 ans n'ayant pas leur niveau secondaire. Notre objectif est de leur fournir les connaissances et habiletés de base nécessaires pour intégrer l'éducation des adultes au Vallon.

Notre partenariat est stratégiquement renforcé par notre siège, depuis cinq ans, au Conseil d'établissement du Centre le Vallon. Le CSSCV est un partenaire essentiel qui, en plus d'être un bailleur de fonds, offre à nos participant.es une voie concrète pour obtenir des équivalences académiques grâce à des stages en milieu de travail et qui les guide vers des formations professionnelles.

## **TEVA : Transition de l'école vers la vie active**

Cette année, La Plume, en collaboration avec les acteurs du milieu scolaire et via le comité CPSRÉ, a mené une réflexion stratégique. L'intention est de clarifier les partenariats pour les élèves du secondaire en situation de décrochage qui fréquentent les organismes communautaires d'éducation. Le but est de structurer les actions pour prévenir l'abandon scolaire chez les jeunes.



## **Le BRAS Outaouais : Le Bureau Régional d'Action Sida (Outaouais) organisme en réduction des méfaits**

Cette année, nous avons initié un nouveau partenariat avec le BRAS Outaouais par le biais de notre activité "soupe". Leurs participant.es tout comme les nôtres partagent des défis similaires de vulnérabilité et de marginalisation, cette collaboration nous est précieuse. Elle nous permet de nous référer mutuellement des personnes assurant ainsi un soutien plus global et complémentaire.

# COLLABORATIONS / CONCERTATION



**CENTRE  
DE PÉDIATRIE  
SOCIALE DE  
PAPINEAU**

## Centre de pédiatrie sociale de Papineau (CPSP)

La collaboration de La Plume avec le CPSP peut assurer aux parents de recevoir de l'aide en alphabétisation familiale (soutien à l'éveil à la lecture, à l'écriture et à la numératie), ce qui augmente les chances de réussite éducative des enfants. De plus, depuis 3 ans nous offrons, un après-midi par semaine, un service d'aide aux devoirs directement au CPSP, offrant aux élèves un milieu encadré et convivial pour effectuer leurs leçons et devoirs.



## Programme d'aide personnelle, familiale et communautaire (PAFPC)

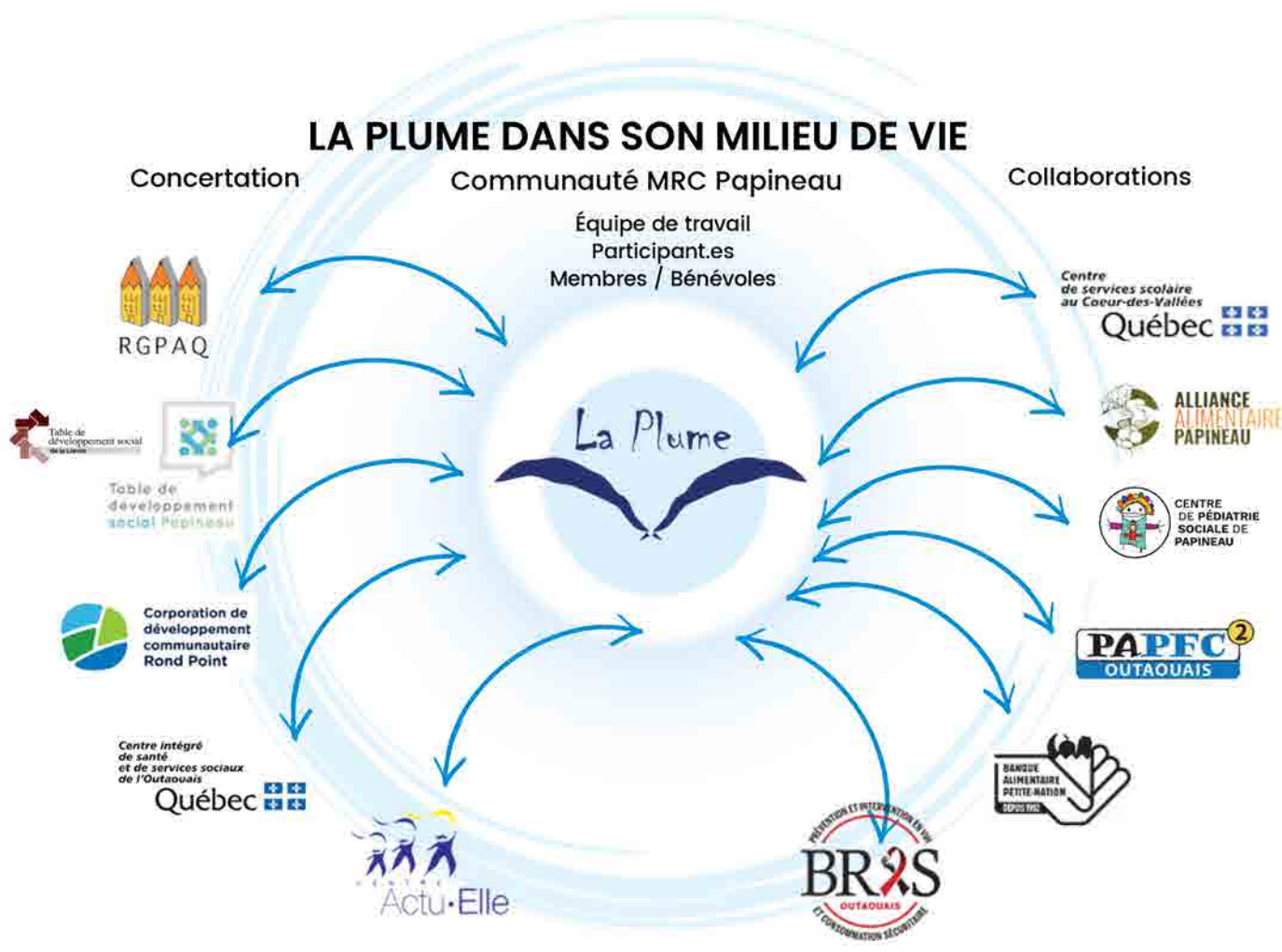
Le PAFPC soutient les familles et les enfants en situation de vulnérabilité. L'association avec La Plume permet d'outiller les parents, via ses services de biblio-jeux, d'alpha familial, afin qu'ils acquièrent les compétences nécessaires pour devenir des acteurs dans l'éveil de leurs enfants à la lecture, à l'écriture et à la numératie ainsi que devenir des parents bien dans leur rôle.

Centre intégré  
de santé  
et de services sociaux  
de l'Outaouais



## Concertation partenariale avec le CISSO

Notre objectif était d'établir un dialogue avec les intervenantes du CISSO sur le thème des saines habitudes de vie. Nous avons échangé sur les difficultés vécues par notre clientèle pour identifier les possibilités d'aide et de collaborations futures.



# PUBLICITÉS ET PROMOTION

Ateliers offerts par l'atelier d'éducation populaire 

10h00 Défis Nature- Super pouvoirs des plantes

Ce jeu de société vous emmène à la rencontre des plantes aux pouvoirs incroyables! Découvrez les espèces à préserver, puis parlez sur les points forts de vos plantes pour collecter toutes les cartes du jeu et remporter la partie. Alors, prêts et prêtes à relever le défi?

7 ans +

10h30

11h00 Heure du conte- En vedette: les plantes!

Vous êtes invités et invitées à venir assister avec vos enfants à cette lecture de contes ayant pour thème le merveilleux monde des plantes!



## ACTIVITÉS DE PROMOTION

- Fête des semences et activité conte - 25 janvier 2025 - 10 personnes
- Journée des intervenant-es - Présentation d'une vingtaine d'organismes et/ou services publics de notre territoire ! - 23 avril 2025 - 65 personnes
- Présentation de nos services dans les écoles primaires de la Petite-Nation pour le volet Soutien aux leçons
- Déjeuner du maire - 4 juin 2025 - 50 personnes
- Gala méritas au Vallon dont les élèves des Serres Viables - 5 juin 2025 - 10 personnes
- Soupe sur l'itinérance en milieu rural - 12 juin 2025 - 32 personnes



## RÉSEAUX SOCIAUX

- Hausse de 8.9 % des interactions de nos abonnés par rapport à l'année passée
- Hausse de 36.5 % de clic sur du contenu concernant La Plume
- Hausse de 26.8% des visites sur notre page Facebook
- 144 publications Facebook
- 774 abonnés Facebook

## ACTIVITÉS DE SENSIBILISATION

- 11 septembre 2024 / rencontre et présentation du service francisation avec le député du Bloc Québécois monsieur Mario Beaulieu
- 7 novembre 2024 et 22 mai 2025 / 14 participations Visite du PAPFC présentation de la biblio-jeux et des services;
- 21 novembre 2024 / 2 participations Rencontre avec 2 intervenantes du CISSSO pour discuter des enjeux liés aux saines habitudes de vie de nos participant.es.

## PERSPECTIVES 2025 – 2026

- Mettre en place, en équipe, un système de communication externe efficace et simple. Mettant de l'avant nos activités internes.
- Faire un meilleur affichage sur la rue

# NOS SOURCES DE FINANCEMENT

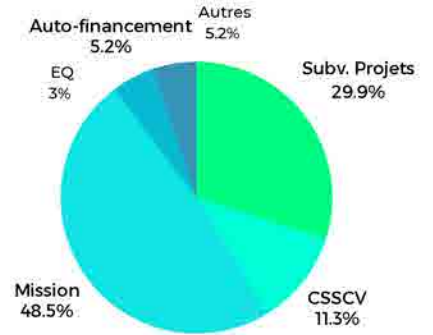
Pour garantir notre impact communautaire et notre bon fonctionnement, la recherche de financement est une stratégie continue et adaptable.

Un financement récurrent et stable est la fondation de notre action. Il nous permet non seulement de couvrir les dépenses essentielles (salaires, fonctionnement, logistique), mais aussi d'assurer la continuité de nos services sans interruption.

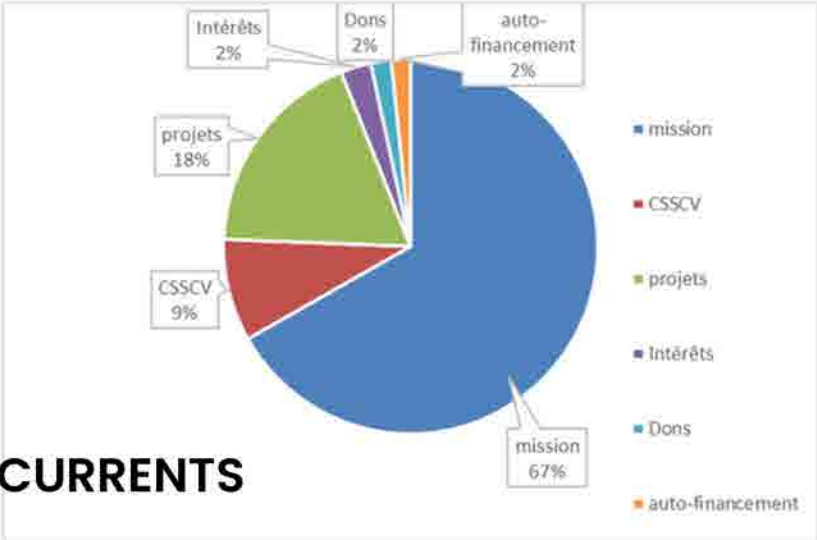
Cette assise financière est ce qui nous donne la capacité de nous mobiliser, de tisser des liens avec d'autres organisations et de faire rayonner la portée de notre mission.

Sans ce soutien, l'efficacité et la pérennité de notre organisme sont compromises.

## Financements 2023-2024



## Financements 2024-2025



# PARTENAIRES FINANCIERS RÉCURRENTS



# PARTENAIRES PAR PROJETS



# DONS ET AUTOFINANCEMENT DE LA PLUME



L'autofinancement représente un moyen important d'augmenter les revenus de La Plume, renforçant directement sa capacité à remplir sa mission en alphabétisation. De plus, ces activités sont des occasions privilégiées de mobiliser la communauté autour de nos actions et d'accroître la visibilité de notre organisme.



Cette année, nous avons de nouveau bénéficié de la générosité de la Conférence religieuse canadienne (CRC) ainsi que de celle de nombreux·euses donateur·trices au sein de notre communauté. Ces soutiens financiers sont bien plus qu'une aide : ils nous réconfortent dans la pertinence de notre mission et confirment l'importance vitale des services que nous dispensons auprès des citoyen·nes de la Petite-Nation.



## LA BOUQUINERIE

En 2024-2025, la bouquinerie s'est refait une beauté, nous avons réorganisé nos livres avec un don de tablettes en pin offertes par un citoyen de notre région.

**C'est plus de 371 livres vendus, 849.50\$ de revenus dont 135\$ utilisé pour des activités avec les participant-es**

Crédit photo : Laure Poiret

## LE BONHOMME À LUNETTES

Notre partenariat avec Le Bonhomme à lunettes permet à toute personne ayant besoin de lunettes de réaliser des économies substantielles sur leur achat, tout en posant un geste solidaire. En effet, pour chaque paire vendue dans nos locaux, Le Bonhomme à lunettes remet 10 \$ à notre organisme, La Plume. Cette collaboration nous permet de compter sur votre soutien depuis six ans, et nous avons ainsi reçu plus de 1100 \$ en dons cette année !

Merci sincèrement au Bonhomme à lunettes, ainsi qu'à tous ceux et toutes celles qui choisissent de venir à La Plume pour leur achat ! C'est une précieuse contribution à notre mission !

**Besoin de lunettes ?**

**L'opticien social**  
**Le bonhomme à lunettes**  
visite La Plume  
149 rue Principale, Saint-André-Avellin

**Vendredi le 22 août 2025**

**MEILLEUR CHOIX 2023**  
Verdict santé  
Opticiens & Lunetteries

**Lunettes abordables pour tous peu importe le revenu**

# La Plume



## POUR 2025-2026, NOUS ENVISAGEONS DE

- Poursuivre la lutte aux causes et aux conséquences de l'analphabétisme au Québec
- Faire connaître les services d'alphabétisation et des autres organismes communautaires de la Petite-Nation à la population
- Recruter de nouveaux participant.es;
- Maintenir et faire valoir notre service de francisation comme un service essentiel pour les personnes immigrantes
- Poursuivre et maintenir les collaborations avec les partenaires du milieu;
- Continuer d'offrir des services d'informatiques au plus grand nombre et dans d'autres villages que ceux déjà visés
- Poursuivre la démarche de réflexion afin d'actualiser la mission, la vision et les valeurs de l'organisme;
- Commencer un balado dans la Petite-Nation pour palier au manque d'informations locales

SERVICES  
GRATUITS

## C'EST QUOI LA PLUME ?

Atelier d'éducation populaire,  
un lieu de vie et de socialisation

### ÉCRIRE / LIRE / COMPTER

Ateliers pour améliorer la vie de tous les jours et accroître sa confiance en soi

### SOUTIEN AUX LEÇONS

Soutien personnalisé aux parents pour les devoirs et leçons des enfants

### FRANCISATION

Atelier de français en petit groupe pour niveau débutant et intermédiaire

Bonjour !

### BOUQUINERIE ET BIBLIO-JEUX

Grande variété de livres usagés à petits prix et bibliothèque de jeux de société

### INFORMATIQUE

T'aider à mieux utiliser ta tablette, ton téléphone ou ton ordinateur



bonjour@atelierlaplume.org  
819-516-1616

